



HOJA TECNICA

Lámina Sika® Sin Aluminio

Lámina asfáltica impermeable y flexible

GENERAL

La Lámina Sika® Sin Aluminio está formada por asfalto plástico, con refuerzo central, terminación superior e inferior de film de polietileno.

USOS

- Impermeabilización de todo tipo de cubiertas como ser: hormigón, morteros cementicios, morteros de cal, fibrocemento, cerámicos, asfalto, metales, fibra de vidrio, madera, etc.
- Impermeabilización de sótanos, túneles, playas de estacionamiento, fundaciones, jardineras, etc.

VENTAJAS

- Proporciona una superficie totalmente impermeable.
- Elevada estabilidad térmica ya que soporta temperaturas entre -10 °C y +80 °C sin quebrarse ni escurrir.
- Resiste al envejecimiento, los agentes atmosféricos como la contaminación industrial (lluvias ácidas) y la contaminación microbiológica.
- Gran flexibilidad, que permite absorber los movimientos del sustrato.

DATOS BASICOS**ALMACENAMIENTO**

Los rollos de Lámina Sika® Sin Aluminio pueden ser almacenados en bodegas, en sentido vertical u horizontal.

PRESENTACION

- Rollo 10 m² (1 m x 10 m)
- Entrega también por m².

DATOS TÉCNICOS

■ Espesor de la membrana*	≥ 3,0 mm
■ Peso/m ² *:	≥ 4 kg/m ²
■ Carga de rotura:	
Longitudinal:	≥ 140 N/5 cm
Transversal:	≥ 140 N/5 cm
■ Espesor alma central:	≥ 18 µm
■ Espesor antiadherentes:	≥ 18 µm
■ Cargas minerales*:	45 g / 100 g máximo
■ Resistencia al calor (2 h 70 °C):	
Aspecto general*:	No debe haber flujo de masa bituminosa o formación de ampollas.
Deslizamiento*:	8 mm máximo.
■ Ensayo de plegado (0 °C)*:	Sin grietas, fisuras, desprendimientos de masa bituminosa o del material de carga, para al menos 80% de las probetas ensayadas.
■ Punzonado dinámico:	≥ 2,45 J

(*) Los resultados de los ensayos son informados en los protocolos de ensayos por partida.

APLICACIÓN

CONSUMO

1,10 m²/m²

MÉTODOS DE APLICACIÓN

La superficie a impermeabilizar deberá estar limpia, exenta de polvo, arena, aceites, grasa, etc. Sin irregularidades pronunciadas que puedan dañar la lámina.

En losas de hormigón, terrazas, etc., todos los cantos o aristas deberán ser redondeados con media caña de aproximadamente 8 cm.

La imprimación previa se deberá realizar con el producto Igol® Primer, el cual se aplicará con rodillo o brocha cubriendo toda la superficie a tratar.

Una vez que la imprimación esté seca al tacto, se deberá aplicar la lámina empezando desde la zona más baja, se coloca el primer rollo calentando la parte inferior de la membrana con la ayuda de un soplete convencional y presionando en forma continua sobre toda la superficie.

Luego se coloca el segundo rollo con igual técnica que para la anterior, traslapándola al primero entre 8 y 10 cm. En terrazas se deberá subir en los zócalos a una altura mínima de 10 a 20 cm.

En desagües se realiza un embudo cortando la lámina en forma de estrella. En juntas de dilatación se reforzará con una tira adicional. La pendiente mínima recomendable es de 1,5%.

Los traslapes entre membranas pueden soldarse a soplete calentando la parte inferior de una y la superior de la otra. Con una cuchara se uniforma el asfalto, evitando la formación de hilos producida por la contracción del polietileno. Luego se presiona en forma continua una sobre la otra, para lograr la unificación de ambas membranas, produciéndose un sangrado leve de asfalto.

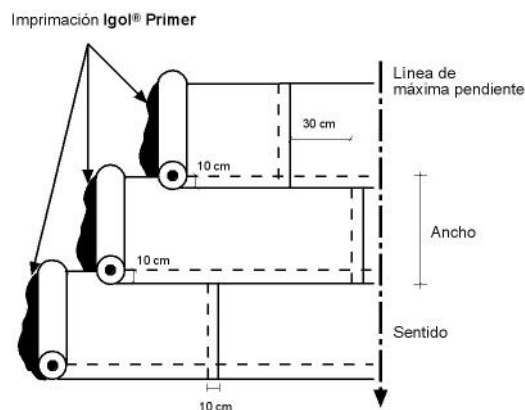
A continuación se efectúa el sellado de la soldadura, calentando suavemente la parte superior del borde de la membrana con la cuchara para nivelar la terminación.

La lámina deberá puede ser protegida de las siguientes formas:

- Con un contrapiso de mortero (con arena gruesa) con espesor mín. de 2 cm.
- Con un contrapiso de hormigón con espesor mín. de 4 cm.

Teniendo el cuidado de no dañar el contrapiso al momento de colocar esta lámina.

Fig 1
Colocación de láminas en una impermeabilización



HOJA TECNICA

Lámina Sika® Sin Aluminio

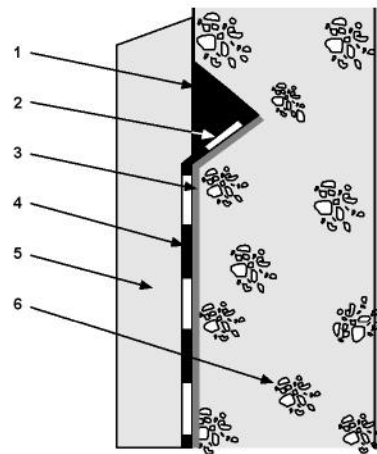
31-02-14, VERSION 1

Document ID 10202010010000000

SIKA BOLIVIA S.A.

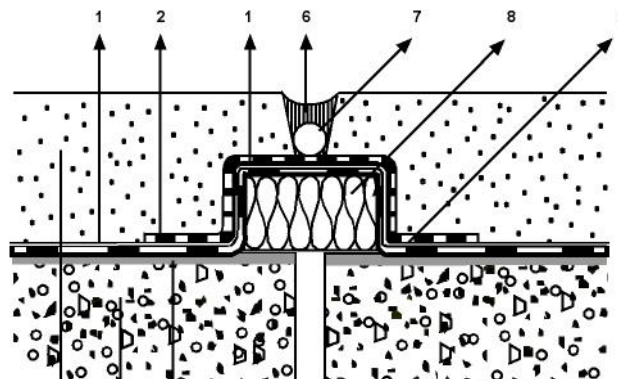
Línea Gratuita: 800-12-9090 <http://bol.sika.com>

Fig 3
Remate de borde



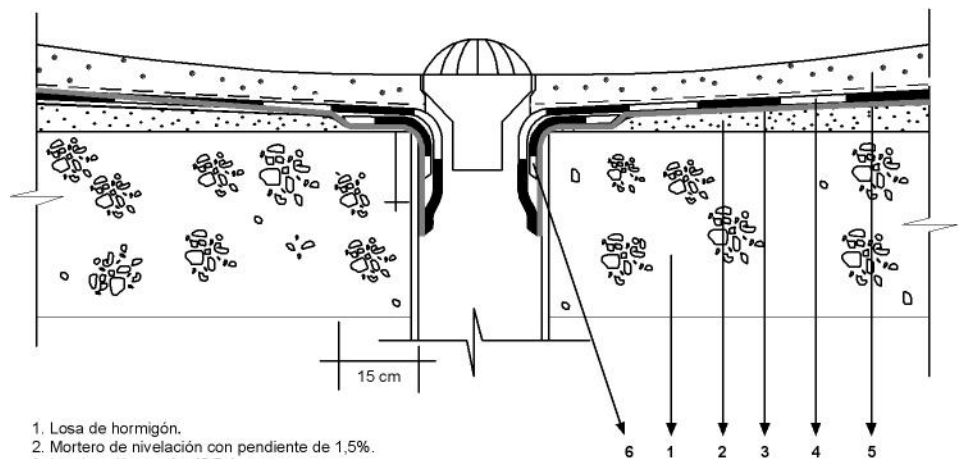
1. Cantería de 2 cm.
2. Mortero con Sika® 1.
3. Imprimación Igo® Primer.
4. Lámina Sika®.
5. Mortero de protección 1:4.
6. Muro de hormigón con terminación

Fig 4
Junta de dilatación en impermeabilizaciones de terrazas transitables y azoteas



1. Lámina Sika®.
2. Tira adicional de refuerzo soldada con soplete.
3. Imprimación Igo® Primer.
4. Losa de hormigón.
5. Mortero de protección.
6. Sellado con Sikaflex® 1A.
7. Material de respaldo.
8. Relleno plástico.

Fig 5
Detalle en bajantes



1. Losa de hormigón.
2. Mortero de nivelación con pendiente de 1,5%.
3. Imprimación con Igo® Primer.
4. Lámina Sika® Glass SBS.
5. Mortero de protección 1:4.
6. Tira de refuerzo de Lámina Sika®.

INSTRUCCIONES DE SEGURIDAD

PRECAUCIONES DE MANIPULACIÓN

Producto con solvente. Mantenga alejado de toda llama o fuente de chispa, no fumar. Trabaje en lugares ventilados.

Durante la manipulación de cualquier tipo de producto químico, evite el contacto directo con los ojos, piel y vías respiratorias.

Se recomienda protegerse utilizando guantes de cuero y anteojos de seguridad. En caso de contacto con los ojos, lavar inmediatamente con abundante agua durante 15 minutos manteniendo los párpados abiertos y acudir a un especialista.

A la vez se recomienda lavarse las manos antes de ingerir alimentos.

ECOLOGIA

No disponer el producto en el suelo o cursos de agua sino conforme a las regulaciones locales y previa neutralización. Para mayor información solicite la hoja de seguridad del producto.

NOTAL LEGAL

La información, y en particular las recomendaciones sobre la aplicación y uso final de los productos Sika® son proporcionadas de buena fe en base al conocimiento y experiencia de los productos siempre y cuando estén adecuadamente almacenados y manipulados, así como también aplicados en condiciones normales de acuerdo a las recomendaciones de Sika®.

En la práctica, las diferencias en materiales, sustratos y condiciones donde se aplicarán los productos Sika®, no permiten que emitamos garantías respecto a la comercialización o adaptabilidad del producto para propósitos particulares, así como ninguna responsabilidad legal o contractual puede derivar de esta información o de alguna recomendación escrita o asesoramiento técnico proporcionado. El usuario del producto debe probar la conveniencia del producto para la aplicación que desea realizar.

Sika® se reserva el derecho de cambiar las propiedades de sus productos, los derechos de propiedad de terceros deben ser respetados.

Todos los pedidos aceptados por SIKA BOLIVIA S.A. están sujetos a nuestros actuales términos de venta y entrega de productos. Los usuarios deben siempre referirse a la última versión de las Fichas Técnicas del producto, cuya copia puede ser entregada por nuestro Departamento de Ventas a solicitud del usuario o a través de nuestra página web: <http://bol.sika.com>

Santa Cruz: Carretera Cotoca Km. 11;
Telf./Fax: (591-3) 3464504 - 3648700
El Alto: Av. Juan Pablo II N° 2, Villa Tunari;
Telf.:(591-2) 2840804 - Fax: 2862622
Cochabamba : Av. Villazón N° 4123,
Km. 3,5 Carretera a Sacaba;
Telf./Fax: (591-4) 4716049

© 2014 SIKA BOLIVIA S.A.

HOJA TECNICA

Lámina Sika® Sin Aluminio
31-02-14, VERSION 1
Document ID 10202010010000000

SIKA BOLIVIA S.A.

Línea Gratuita: 800-12-9090 <http://bol.sika.com>

